



المجمع العربي للمحاسبين القانونيين

Arab Society of Certified Accountants (ASCA)

الإجابات النموذجية
لأسئلة امتحانات محاسب عربي مهني معتمد (ACPA)
٢٠٠٤

الورقة : الأولى

المادة : المعرفة التنظيمية والمعرفة بالأعمال (١)

عدد الإجابات : (٥) إجابات

إجابة السؤال الأول:
أ-

(٢٠) علامة
(١٠) علامات
(١) علامة لكل إجابة

د	.١
ج	.٢
ج	.٣
د	.٤
ب	.٥
د	.٦
د	.٧
د	.٨
ج	.٩
أ	.١٠

ب-

(١٠) علامات
(١) علامة لكل إجابة

و	.١
ب	.٢
أ	.٣
د	.٤
ب	.٥
ب	.٦
هـ	.٧
د	.٨
ب	.٩
د	.١٠

إجابة السؤال الثاني:

(٢٤) علامة

أ- وضح المفاهيم الاقتصادية التالية:

(٦) علامات
(١) علامة لكل إجابة

١- السلع الرأسمالية:

هي السلع التي تستخدم لإنتاج سلع أخرى بالمستقبل.

٢- قانون الطلب:

هو القانون الذي ينص على العلاقة العكسية بين السعر والكمية المطلوبة، فعند زيادة الأسعار فإن، الكمية المطلوبة سوف تقل، والعكس صحيح.

٣- السلعة العادية:

هي السلعة التي يزداد الطلب عليها عند زيادة دخل الفرد، والعكس صحيح.

٤- وفورات الحجم المتزايدة:

يعني عند زيادة الإنتاج لمؤسسة ما، فإن متوسط التكلفة للوحدة الواحدة سوف ينخفض.

٥- التضخم:

الزيادة المستمرة في الأسعار.

٦- عمليات السوق المفتوحة:

قيام البنك المركزي ببيع وشراء السندات الحكومية، وهي إحدى أدوات السياسة النقدية والتي من خلالها يقوم البنك المركزي بالسيطرة على عرض النقد.

ب- (٦) علامات

١- يحتفظ الأفراد بالنقود علما بأن الأصول الأخرى تحقق عائدا بينما الاحتفاظ بالنقود لا يحقق عائدا، وسبب ذلك.

أ- تعتبر النقود أكثر الأصول سيولة ويتم تحويلها إلى أصول أخرى بسرعة عالية بأقل تكاليف. (١,٥) علامات

ب- نحتاج النقود لتسيير أمورنا التي نحتاج إليها يوميا، وأسبوعيا، وشهريا، ونحتاج النقود لشراء السلع والخدمات التي نحتاج إليها. (١,٥) علامات

٢- يعرف مضاعف الودائع بأنه مقلوب نسبة الاحتياطي القانوني:

$$\text{مضاعف الودائع} = \frac{1}{\text{نسبة الاحتياطي القانوني}}$$

عندما ترتفع نسبة الاحتياطي القانوني فإن مضاعف الودائع سوف ينخفض، وهذا يؤدي إلى الانكماش في كمية النقود.

عندما تتخفض نسبة الاحتياطي القانوني فإن مضاعف الودائع سوف يزداد وهذا يؤدي إلى التوسع في كمية النقود. (٣) علامات

ج- (٦) علامات

الإيراد الكلي

$$1) \text{ Total Revenue (TR) = PQ} = 700Q - 5 Q^2$$

التكاليف الكلية

$$\text{Total Cost (TC) = } 10 Q_1^2 + 20 Q_2^2$$

$$Q = Q_1 + Q_2$$

الربح الكلي

$$\text{Profit } (\pi) = \text{TR} - \text{TC}$$

$$\pi = 700 Q - 5Q^2 - 10Q_1^2 - 20Q_2^2$$

$$\pi = 700 (Q_1 + Q_2) - 5(Q_1 + Q_2)^2 - 10Q_1^2 - 20Q_2^2$$

$$1. \frac{a\pi}{aQ_1} = 700 - 10Q_1 = 10Q_2 - 20Q_1 = 0$$

$$2. \frac{a\pi}{aQ_2} = 700 - 10Q_1 - 10Q_2 - 40Q_2 = 0$$

From equations (1) + (2) above we can solve for (Q1) & (Q2)

من معادلة (١) + (٢) أعلاه يمكن إيجاد قيمة (Q1) و (Q2)

$Q_1 = 20$	(١) علامة
$Q_2 = 10$	(١) علامة
$Q = Q_1 + Q_2 = 20 + 10 = 30$	(١) علامة
$P = 700 - 150 = 550$	(١) علامات
$2) \pi = TR - TC = 21000 - 10500 = 10500$	(٢) علامة

(٦) علامات

- د

أ- تكون استراتيجية التسعير للشركة على النحو الآتي:

١- بالنسبة للسلعة الأولى (مرونة الطلب السعرية أكبر من واحد) فإن على الشركة ان تخفض من سعر هذه السلعة لزيادة الإيراد الكلي، وبالتالي زيادة السيولة المتوقعة.

(١) علامة

٢- بالنسبة للسلعة الثانية (مرونة الطلب السعرية أقل من واحد) فإن على الشركة ان تزيد من سعر هذه السلعة لزيادة الإيراد الكلي، وبالتالي زيادة السيولة المتوقعة.

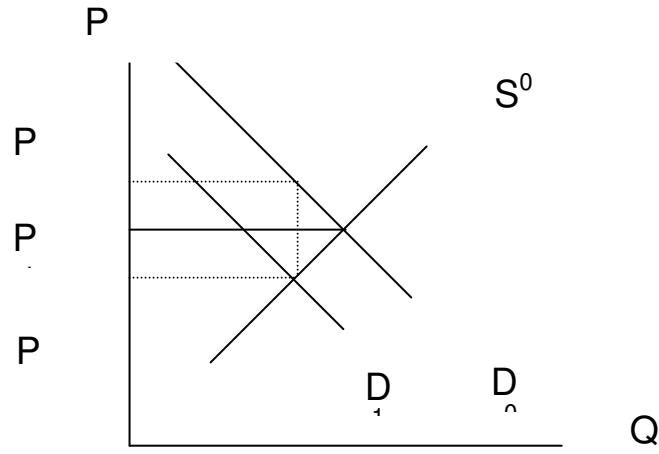
(١) علامة

٣- بالنسبة للسلعة الثالثة (مرونة الطلب السعرية تساوي واحد) سواء قامت الشركة بزيادة السعر او بتخفيضه فإن الإيراد الكلي لن يتأثر.

(١) علامة

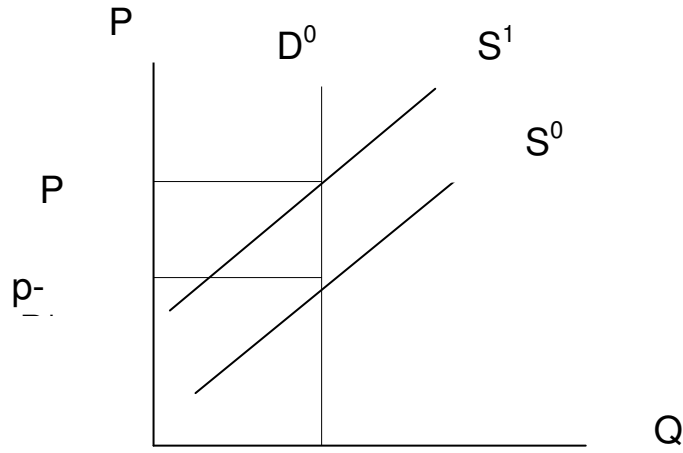
- ب

١- الحالة الأولى: عندما يكون منحنى العرض موجب الميل ومنحنى الطلب سالب الميل فإن كل من المنتج والمستهلك سوف يتحملا العبء الضريبي، لكن من سيدفع أكثر أو من سيتحمل أكثر سيعتمد على ميل كل من منحنى العرض ومنحنى الطلب وكذلك على مرونة الطلب السعرية.



(١,٥) علامة

٢- الحالة الثانية: عندما يكون منحنى العرض موجب الميل ومنحنى الطلب تام عديم المرونة (عمودي) فإن المستهلك سوف يتحمل كافة العبء الضريبي.



(١,٥) علامة

علامة (٢٣)
علامات (٨)

إجابة السؤال الثالث:
-أ

In this problem, y= overhead and x= units produced.

(a)	X	Y	XY	X ²	Y ²
	40	191	7,640	1,600	36,481
	42	170	7,140	1,764	28,900
	53	272	14,416	2,809	73,984
	35	155	5,425	1,225	24,025
	56	280	15,680	3,136	78,400
	39	173	6,747	1,521	29,929
	48	234	11,232	2,304	54,756
	30	116	3,480	900	13,456
	37	153	5,661	1,369	23,409
	40	178	7,120	1,600	31,684

$$\Sigma X=420 \quad \Sigma Y=1,922 \quad \Sigma XY=84,541 \quad \Sigma X^2= 18,228 \quad \Sigma Y^2= 395,024$$

$$\bar{X} = \frac{420}{10} = 42 \quad \bar{Y} = \frac{1,922}{10} = 192,2$$

$$b = \frac{\Sigma XY - n\bar{X}\bar{Y}}{\Sigma X^2 - n\bar{X}^2} = \frac{84,541 - 10(42)(192,2)}{18,228 - 10(42)^2} = 6,4915$$

$$a = \bar{Y} - b\bar{X} = 192,2 - 6,4915(42) = -80,4430$$

$$\text{Thus, } \hat{Y} = -80.4430 + 6.4915X$$

(٤ علامات)

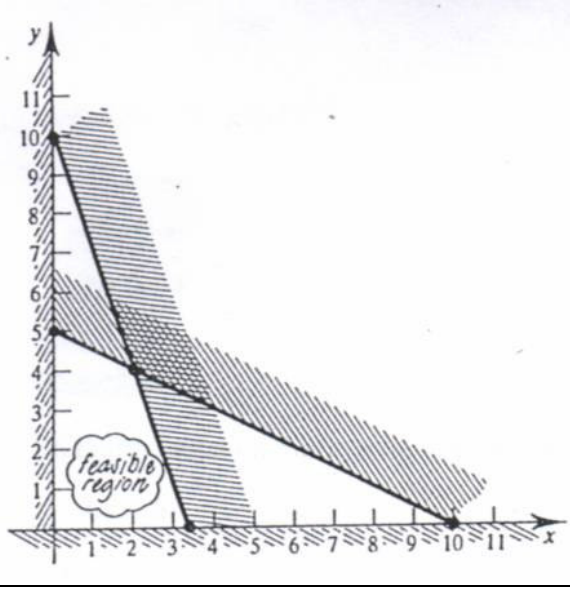
$$(b) \hat{Y} = -80,4430 + 6,4915(50) = 244,1320$$

(٢ علامة)

$$(c) s_e = \sqrt{\frac{\Sigma Y^2 - a\Sigma Y - b\Sigma XY}{n - 2}}$$

$$= \sqrt{\frac{395,024 - (-80,4430)(1,922) - 6,4915(84,541)}{8}} = 10,2320$$

(٢ علامة)



Step 1: The feasible region is sketched.

(٣) علامات

Step 2: Corners are (0.0), (0.5), (2. 4) and $(\frac{10}{3}, 0)$.

(٢) علامة

3

Step 3:

Corner	Objective function
(0,0)	$3(0) + 5(0) = 0$
(0,5)	$3(0) + 5(5) = 25$
(2,4)	$3(2) + 5(4) = 26$
$(\frac{10}{3}, 0)$	$3(\frac{10}{3}) + 5(0) = 3.33$

Maximum is 26, which occurs at (2. 4)

(٣) علامات

ج - (٧) علامات

Determine the equilibrium prices of three interdependent commodities, which satisfy.

$$2P_1 + 4P_2 + P_3 = 77$$

$$4P_1 + 3P_2 + 7P_3 = 114$$

$$2P_1 + P_2 + 3P_3 = 48$$

Solution

In matrix notation this system of equations can be written as:

$$Ax = b$$

Where

$$A = \begin{bmatrix} 2 & 4 & 1 \\ 4 & 3 & 7 \\ 2 & 1 & 3 \end{bmatrix} \quad x = \begin{bmatrix} P_1 \\ P_2 \\ P_3 \end{bmatrix} \quad b = \begin{bmatrix} 77 \\ 114 \\ 48 \end{bmatrix}$$

The inverse of the coefficient matrix has already been found in the previous example and is:

$$A^{-1} = \begin{bmatrix} 1/5 & -11/10 & 5/2 \\ 1/5 & 2/5 & -1 \\ -1/5 & 3/5 & -1 \end{bmatrix}$$

So

$$\begin{bmatrix} P_1 \\ P_2 \\ P_3 \end{bmatrix} = \begin{bmatrix} 1/5 & -11/10 & 5/2 \\ 1/5 & 2/5 & -1 \\ -1/5 & 3/5 & -1 \end{bmatrix} \begin{bmatrix} 77 \\ 114 \\ 48 \end{bmatrix} = \begin{bmatrix} 10 \\ 13 \\ 5 \end{bmatrix}$$

The equilibrium prices are therefore given by

$$P_1 = 10, P_2 = 13, P_3 = 5$$

إجابة السؤال الرابع:

أ-

(١٢) علامة

(٧) علامات

(١) علامة لكل إجابة

قد لا يستطيع البعض التفرقة بين سياسات الأعمال والاستراتيجيات بحيث يكون لديهم خلطاً واضحاً بينها، وبغية إزالة هذا الغموض سوف نقوم بتحديد أوجه التباين بين السياسات والاستراتيجيات من خلال النقاط التالية:

١. تركز السياسات مبدئي على العلاقات التنظيمية الداخلية بينما تركز الاستراتيجيات مبدئياً على علاقات المنظمة مع بيئتها الخارجية.
٢. تسعى السياسات لتحديد نوع السلوك أو العمل من قبل الإدارات، بينما تسعى الاستراتيجيات إلى تحديد أسلوب مواجهة المنظمة لظروفها الخارجية المتغيرة.
٣. من حيث الاستمرارية، فإن السياسات ذات استمرارية أقصر نسبياً من الاستراتيجيات، حيث أن الأخيرة ذات استمرارية طويلة الأجل.
٤. ومن حيث إعادة التركيب، فإن السياسات توصف بالبساطة وعدم التعقيد، بينما إعداد تركيب الاستراتيجيات يتطلب إمكانات وخبرات متعددة.
٥. تحدد السياسات نوع السلوك المطلوب تجاه المواقف المماثلة، أما الاستراتيجيات فإنها تخلق سلوكيات ثابتة نسبياً.
٦. يتم رسم السياسات من خلال الخطط الاستراتيجية، بينما تحدد الاستراتيجية الاتجاهات العامة للمنظمة مع بيئتها الخارجية.
٧. السياسات يمكن تفويضها إلى الإدارات الدنيا بينما الاستراتيجيات تحدد من قبل الإدارات العليا فقط.

ب-

(٥) علامات

وبموجب شروط القانون فإن على الشركة الفردية أن تسجل في السجل التجاري، وذلك بتدوين اسم المالك للشركة ومقدار رأسمالها وعنوانها وطبيعة النشاط الذي تمارسه، كما أنها ملزمة باعتمادها الأصول المحاسبية وذلك بمسك الدفاتر وفقاً لما هو معتمد في البلد الذي تعمل فيه الشركة، وذلك لأغراض الضريبة، وفي بعض الأحيان يجب عليها الالتزام بالتسعيرة القانونية التي تنظمها قوانين البلد، ومن أهم مزايا الشركات الفردية ما يلي:-

١. يتمتع المالك بحرية التصرف في إدارة الشركة، فهو المالك والمدير في آن واحد.

(٢) علامة

٢. إن صافي الربح الذي تحققه الشركة يعود إلى المالك مباشرة دون غيره.

(٢) علامة

٣. تعزيز العلاقات الإنسانية بين الشركة والأطراف المتعاملة معها على أساس المعاملة التفضيلية المبنية على العلاقات الشخصية بين المالك وعملائه.

(١) علامة

إجابة السؤال الخامس:

(٢١) علامة

(٧) علامات

أ- ومن أهم أنواع المهارات ما يلي:-

- ١- **المهارات المعرفية (A conceptual skill):** والخاصة بالأطر والمفاهيم النظرية والعلمية، وتمثل القدرة على التفكير التحليلي والمنظم والقدرة على حل المشاكل المعقدة. (٣) علامات
- ٢- **المهارات الإنسانية (A Human skill):** وهي القدرة على العمل بشكل جيد ومتعاون مع الأفراد الآخرين، واحترام مشاعر الأفراد وأحاسيسهم ومعاملتهم بروية إنسانية. (٢) علامة
- ٣- **المهارات الفنية (A technical skill):** وتتمثل في القدرة على استخدام المهارات الكفاءة والمتخصصة والخبرة في تأدية الأعمال والمهام. (٢) علامة

ويختلف مستوى المهارة المطلوبة وفقا للمستوى الإداري، فالإدارة العليا يتطلب منها أن تمتلك مستوى واسع من المهارات المعرفية، وتتساوى جميع المستويات الإدارية في امتلاكها للمهارات الإنسانية، أما المستويات الإدارية الدنيا فإنها ينبغي أن تمتلك مستوى واسع من المهارات الفنية.

ب- وهناك مجموعة من البدائل الاستراتيجية التي يمكن اعتمادها في المستوى العام للمنظمة وهي:

(٧) علامات

(٥,٠) علامة لكل نقطة

١. استراتيجية النمو Growth Strategy: يشير كتاب الإدارة الاستراتيجية أمثال جلوك جاك (Glueck & Jack) وهارفي (Harvey) وريوهولاند (Rue & Holland) وتوماس (Thomas) الى انه تعتمد استراتيجية النمو لاسباب كثيرة، ومنها:
 - المحافظة على ثبات وبقاء المنظمة التي تعمل في صناعة ذات تقلبات حادة.
 - تحقيق فاعلية المنظمة.
 - الاعتقاد السائد بأن الأكبر هو الأفضل.
 - الضغوط الخارجية التي تواجهها المنظمة من أطراف عديدة.
 - إشباع حاجات أسرة المنظمة من خلال النمو وزيادة الأرباح والمبيعات وبالتالي زيادة أجورهم وحوافزهم.
 - تحقيق اقتصاديات الحجم.
 - تقوية العلاقة بين المنظمة والمجهزين.
 - الاستفادة من الفروقات الجغرافية، وهذا ينطبق عند التوسع في أعمال خارجية.
٢. استراتيجية الاستقرار Stability Strategy: الاستقرار هو الهدف الذي تسعى المنظمة إلى تحقيقه بهدف السيطرة على العوامل البيئية الداخلية والخارجية والتي تسبب حالة من التذبذب إلى مواجهة ظروف الكساد والتقلبات الاقتصادية، وتعود أسباب اعتمادها استراتيجية الاستقرار إلى:

- رضا المنظمة عن أدائها، وبذلك فهي تسعى إلى عدم تغيير هذا الأداء.
- عدم الميل إلى مستوى عال من المخاطرة.
- عدم إدراك التغيرات البيئية بصورة واضحة ومتكاملة.
- ولنجاح اعتماد هذه الاستراتيجية، فإنه هناك شروط محددة منها:
 - وجود المنظمة في صناعة وصلت مرحلة النضوج في دورة حياتها.
 - إن المنظمة ناجحة حالياً في أدائها وتميزها.
 - البيئة التي تعمل فيها المنظمة بطيئة التغير.

٣. استراتيجية الانكماش Retrenchment Strategy: تلجأ المنظمات إلى هذه الاستراتيجية عندما ترغب في تقليص أعمالها بطريقة ما، وإن أهم الأسباب التي تقود المنظمات إلى اعتمادها استراتيجية الانكماش (التراجع) ما يلي:

- الضغوط التنافسية التي تتعرض لها منتجات الشركة وعدم القدرة على مجاراة المنظمات المنافسة في السوق.
- الظروف الاقتصادية: كظروف الكساد والانكماش، وعدم توفر الموارد وضعف الدعم الحكومي وغيرها.
- ضعف الكفاءة التشغيلية والإنتاجية للشركة.

٤. الاستراتيجيات المختلطة Combination Strategies: حيث تقوم المنظمة باعتمادها أكثر من استراتيجية (نمو، واستقرار، وانكماش) لوحدات الأعمال الاستراتيجية، ويكون ذلك أما في نفس الوقت أو بالتتابع الزمني حيث تمتلك القدرة على إجراء توليفة أو تركيبة بين أكثر من استراتيجية.

أما على صعيد مستوى وحدة الأعمال الاستراتيجية، فإن الاستراتيجية هنا تهتم بوحدة أعمال محددة، وتتمحور عملية تحديد البديل الاستراتيجي الملائم من خلال الحصول على إجابات محددة.

ج- (٧) علامات

هناك العديد من الطرق التي يمكن للإدارة من خلالها التعامل مع التغير بشكل إيجابي، ومنها:

١- التعليم والاتصالات: جعل العاملين يعلمون بالتغيرات المستقبلية التي ستحصل.

(١) علامة

٢- الاشتراك والتضمن: إدخال المقامين المحتملين في عملية التغيير.

(١) علامة

٣- التسهيل والدعم: تحسين التدريب وصقل المهارات من أجل التغيير المستقبلي.

(١) علامة

٤ - **المفاوضات والاتفاق:** منح الحوافز للذين يبنون مقاومة التغيير.
(٢) علامة

٥ - **المناورة والاختيار:** خلق حوار معم اللذين يقاومون التغيير واختر أحدهم ليكون ممثلا
أو وسيطا للمجموعة.
(١) علامة

٦ - **الإكراه الصريح والضمني:** وهي اقل الطرق اتباعا في مقاومة التغيير وعلى المدراء
أن يتجنبوا هذا الأسلوب.
(١) علامة